

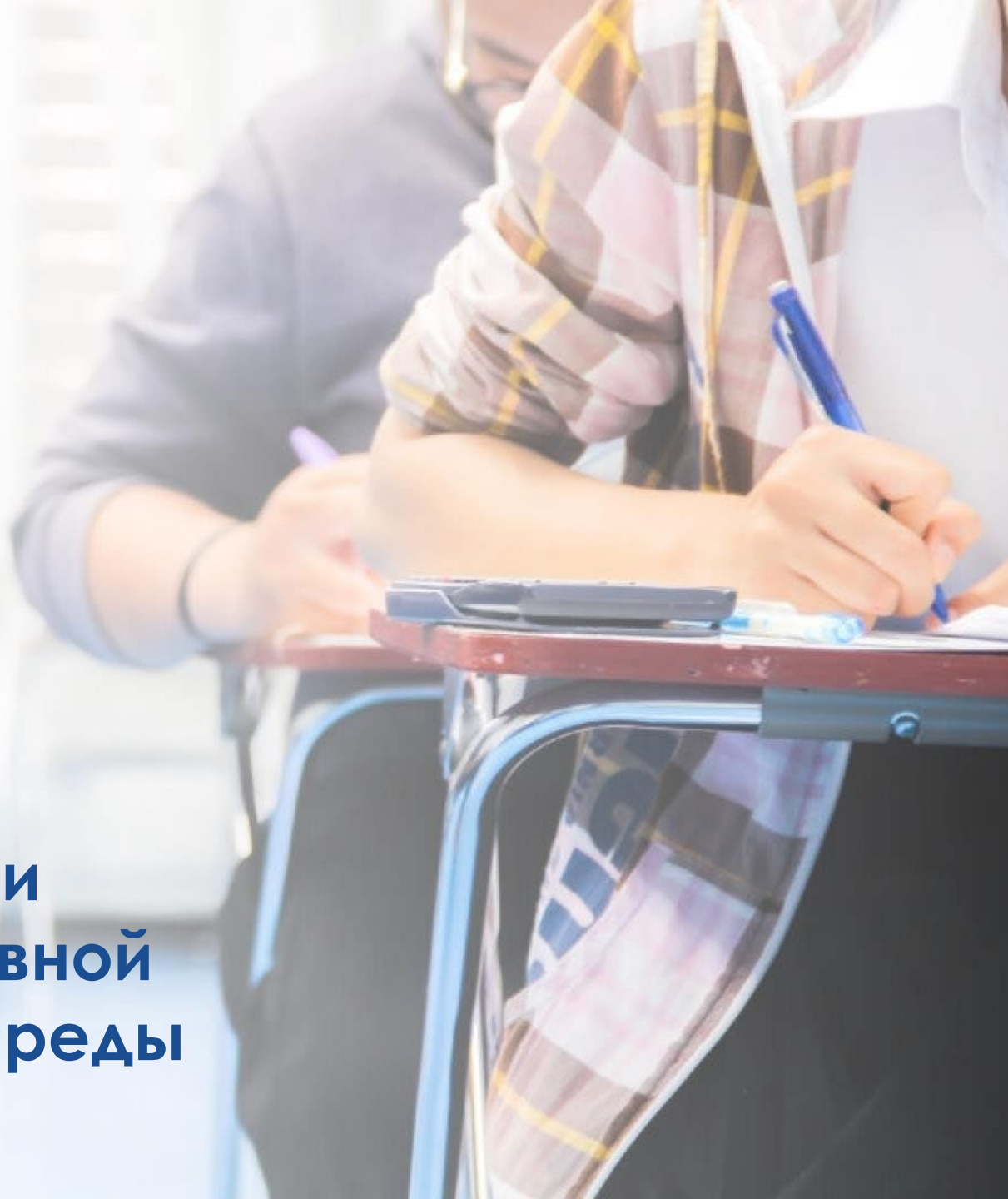


ФМЦИО

ФЕДЕРАЛЬНЫЙ
МЕТОДИЧЕСКИЙ ЦЕНТР
ПО ИНКЛЮЗИВНОМУ
ОБРАЗОВАНИЮ



Основные понятия и категории инклюзивной образовательной среды



ЧЕМ ОТЛИЧАЮТСЯ ОБУЧАЮЩИЕСЯ С ИНВАЛИДНОСТЬЮ ОТ ОБУЧАЮЩИХСЯ С ОВЗ?

Обучающийся с ОВЗ - статус определяется в соответствии со статьей 2 Федерального закона № 273-ФЗ от 29 декабря 2012 года «Об образовании в Российской Федерации» и распространяется только на обучающихся в образовательных организациях в возрасте до 18 лет (или до окончания срока получения образования). Может быть из числа детей-инвалидов, а также людей без инвалидности.

Физическое лицо, имеющее недостатки в психическом и (или) психологическом развитии, подтвержденные Психолого-медико-педагогической комиссией (ПМПК) и препятствующие получению образования без создания специальных условий.

ОСНОВАНИЕ ПРИСВОЕНИЯ СТАТУСА:

Заключение Психолого-медико-педагогической комиссии (ПМПК)

Заключение ПМПК оформляется на основе:

Медицинских справок о состоянии здоровья;
Заключений по результатам специальных медицинских обследований (психиатр/окулист/хирург).

Люди с инвалидностью - статус определяется в соответствии со статьей 1 Федерального закона № 181-ФЗ от 24 ноября 1995 года «О социальной защите инвалидов в Российской Федерации». В зависимости от степени расстройства функций организма лицам, признанным инвалидами, устанавливается группа инвалидности, а лицам в возрасте до 18 лет устанавливается категория «ребенок-инвалид».

Лицо, имеющее нарушение здоровья со стойким расстройством функций организма, обусловленное заболеваниями, последствиями травм или дефектами, вызывающее необходимость его социальной защиты и приводящее к ограничению жизнедеятельности.

ОСНОВАНИЕ ПРИСВОЕНИЯ СТАТУСА:

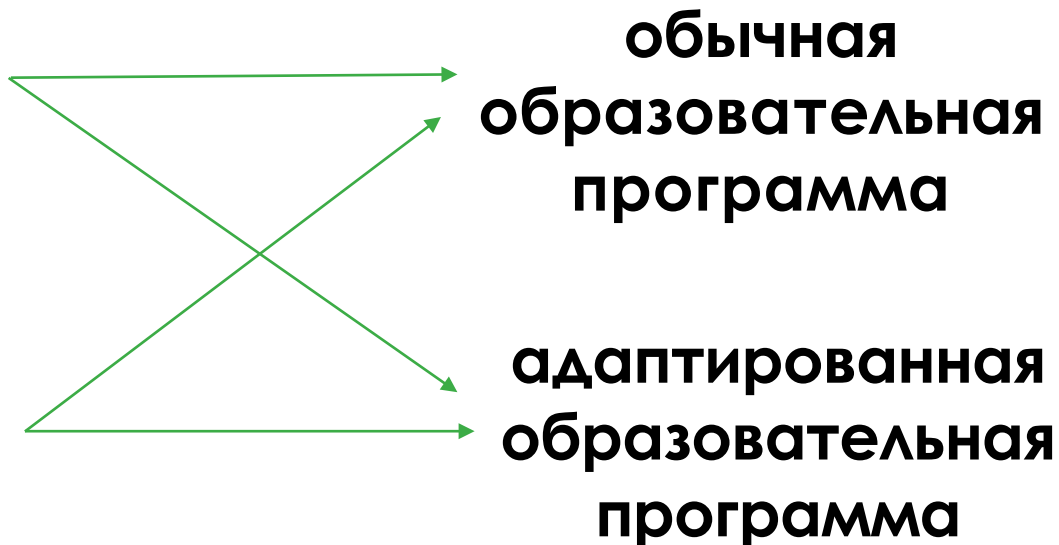
Справка Медико-социальной экспертизы (МСЭ) + ИПРА (индивидуальную программу реабилитации или абилитации)

С 01.02.2022 г. справка об инвалидности предоставляется в электронном виде

КАТЕГОРИИ ОБУЧАЮЩИХСЯ ПРИ ПОЛУЧЕНИИ ПРОФЕССИОНАЛЬНОГО ОБРАЗОВАНИЯ

Обучающиеся с ОВЗ
с инвалидностью
без инвалидности
(Справка ПМПК)

Обучающиеся с
инвалидностью
(Заключение МСЭ +
ИПРА)



Личное заявление

(заявление законного представителя)
о необходимости создания специальных условий
рекомендации ПМПК или МСЭ (ИПРА)

Какая образовательная программа может быть рекомендована для получения образования обучающимися с ОВЗ в системе СПО и ПО



Рекомендации ПМПК или
ИПРА имеются,



Статус ОВЗ или инвалида
подтвержден



Рекомендовано обучение по АООП
(заявление)



Обучение по АООП или обучение по
ООП Решение родителей
(законных представителей)

Рекомендации ПМПК
отсутствуют



Статус ОВЗ
не подтверждался



Обучение по ООП



Заключение ПМПК

- **Образовательная программа**
(нужна ли адаптация)
- **Форма получения образования**
- Вариант адаптированной программы
- **Срок реализации программы**
(при необходимости продления)
- Необходимость **специальных учебников**
- Специальные **технические средства обучения**
- Специальные **условия организации** пространства
- Направления **коррекционной работы**
- Необходимость **услуг ассистента или тьютора**

Приказ Минобрнауки России от 20.09.2013
N 1082 "Об утверждении Положения о
психолого-медико-педагогической комиссии"

Индивидуальная программа реабилитации или абилитации ребенка-инвалида

Мероприятия по общему и профессиональному образованию

| Заключение о нуждаемости (ненуждаемости) в проведении мероприятий по общему и профессиональному образованию | Срок, в течение которого рекомендовано проведение реабилитационных или абилитационных мероприятий | Исполнитель заключения о нуждаемости в проведении реабилитационных или абилитационных мероприятий |
|---|---|---|
| Рекомендации по условиям организации обучения | | |
| <input type="checkbox"/> Нуждается | | |
| <input type="checkbox"/> Не нуждается | | |

Приказ Минтруда России от 13.06.2017 N 486н (ред. от 15.12.2020)
"Об утверждении Порядка разработки и реализации индивидуальной программы реабилитации или абилитации инвалида, индивидуальной программы реабилитации или абилитации ребенка-инвалида, выдаваемых федеральными государственными учреждениями медико-социальной экспертизы, и их форм"

СПО И ПО ДЛЯ ИНВАЛИДОВ И ЛИЦ С ОВЗ



* (для лиц с нарушениями интеллекта)

СОЗДАНИЕ УСЛОВИЙ ДЛЯ ОБУЧЕНИЯ ИНВАЛИДОВ И ЛИЦ С ОВЗ (ст. 79 ФЗ-273)

Профессиональными образовательными организациями и организациями, осуществляющими образовательную деятельность по основным программам профессионального обучения, должны быть созданы специальные условия для получения образования обучающимися с ограниченными возможностями здоровья.



Под специальными условиями понимаются условия обучения, воспитания и развития таких обучающихся, включающие в себя:

- использование **специальных образовательных программ и методов обучения** и воспитания;
- **специальных учебников**, учебных пособий и дидактических материалов;
- **специальных технических средств** обучения коллективного и индивидуального пользования;
- **предоставление услуг ассистента** (помощника), оказывающего обучающимся необходимую техническую помощь;
- проведение групповых и индивидуальных **коррекционных занятий**;
- **обеспечение доступа в здания организаций**, осуществляющих образовательную деятельность,
- **другие условия**, без которых невозможно или затруднено освоение образовательных программ обучающимися с ограниченными возможностями здоровья.

СРЕДНЕЕ ПРОФЕССИОНАЛЬНОЕ ОБРАЗОВАНИЕ ДЛЯ ИНВАЛИДОВ (ДЕТЕЙ-ИНВАЛИДОВ) И ОБУЧАЮЩИХСЯ С ОВЗ



Среднее профессиональное образование направлено на решение задач интеллектуального, культурного и профессионального развития человека и имеет целью подготовку квалифицированных рабочих или служащих и специалистов среднего звена по всем основным направлениям общественно полезной деятельности в соответствии с потребностями общества и государства, а также удовлетворение потребностей личности в углублении и расширении образования (ст.68 ФЗ-312).

➤ К освоению образовательных программ СПО допускаются лица, имеющие образование не ниже **основного общего или среднего общего образования**

➤ Лица, не имеющие **основного общего или среднего общего образования** могут пройти обучение по программам профессионального обучения

ПОРЯДОК ПРИЕМА НА ПРОГРАММЫ СПО ДЛЯ ИНВАЛИДОВ (ДЕТЕЙ-ИНВАЛИДОВ) И ОБУЧАЮЩИХСЯ С ОВЗ



Приказ Министерства просвещения РФ от 2 сентября 2020 г. №457 "Об утверждении Порядка приема на обучение по образовательным программам среднего профессионального образования»:

Прием на обучение по образовательным программам за счет бюджетных ассигнований федерального бюджета, бюджетов субъектов Российской Федерации и местных бюджетов является общедоступным

Прием на обучение по образовательным программам среднего профессионального образования может осуществляться с учетом результатов индивидуальных достижений, сведения о которых поступающий вправе представить при приеме (**п.44-45 Порядка приема на обучение по образовательным программам среднего профессионального образования**)

Документы для приема:

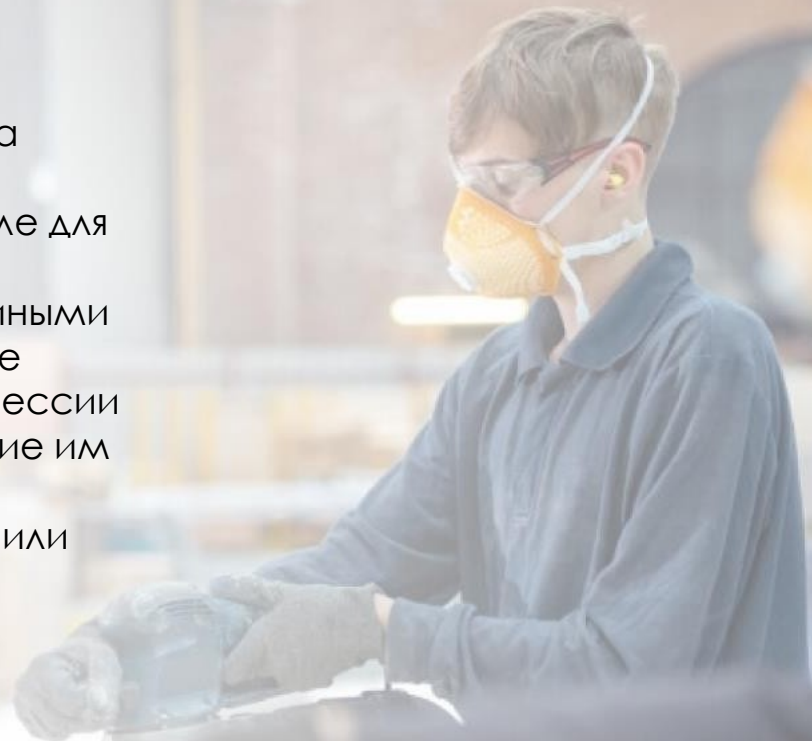
- оригинал или копия документов, удостоверяющих личность, гражданство;
- оригинал или копия документа об образовании и (или) документа об образовании и о квалификации;
- 4 фотографии;
- справка по форме 086-У при поступлении на обучение по специальностям, при приеме на обучение по которым поступающие проходят обязательные предварительные медицинские осмотры (обследования)

- Участник движения «Абилимпикс»

ПРОФЕССИОНАЛЬНОЕ ОБУЧЕНИЕ ДЛЯ ИНВАЛИДОВ (ДЕТЕЙ-ИНВАЛИДОВ) И ОБУЧАЮЩИХСЯ С ОВЗ

Профессиональное обучение направлено на приобретение лицами различного возраста профессиональной компетенции, в том числе для работы с конкретным оборудованием, технологиями, аппаратно-программными и иными профессиональными средствами, получение указанными лицами квалификации по профессии рабочего, должности служащего и присвоение им (при наличии) квалификационных разрядов, классов, категорий по профессии рабочего или должности служащего без изменения уровня образования.

Под профессиональным обучением по программам профессиональной подготовки по профессиям рабочих и должностям служащих понимается профессиональное обучение лиц, ранее не имевших профессии рабочего или должности служащего.



ПОРЯДОК ПРИЕМА НА ПРОГРАММЫ ПО ДЛ Я ИНВАЛИДОВ (ДЕТЕЙ-ИНВАЛИДОВ) И ОБУЧАЮЩИХС Я С ОВЗ

Приказ Министерства просвещения РФ от 26 августа 2020 г. № 438 “Об утверждении Порядка организации и осуществления образовательной деятельности по основным программам профессионального обучения”:

Органы государственной власти субъектов Российской Федерации обеспечивают получение профессионального обучения обучающимися с ограниченными возможностями здоровья (с различными формами умственной отсталости), не имеющими основного общего или среднего общего образования



Лицо в том числе с умственной отсталостью (интеллектуальными нарушениями), получившее свидетельство об обучении и(или) профессиональное обучение, **вправе продолжить обучение** по программам основного общего и среднего общего образования независимо от возраста.



Класс, в который будет зачислен обучающийся, определяется на основании результатов его аттестации по предметам.

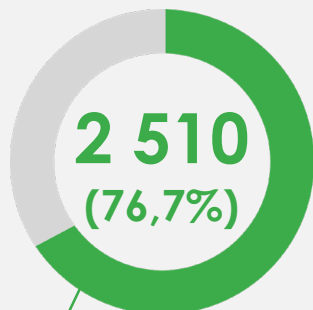
СТАТИСТИЧЕСКИЕ ДАННЫЕ О СИСТЕМЕ ИНКЛЮЗИВНОГО ОБРАЗОВАНИЯ В СПО И ПО В РОССИЙСКОЙ ФЕДЕРАЦИИ



в РФ на 01.09.2021

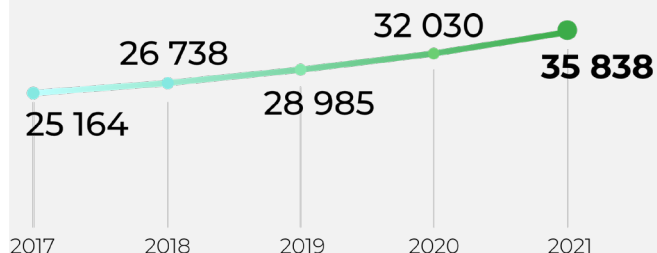
3 273

Профессиональных образовательных организаций

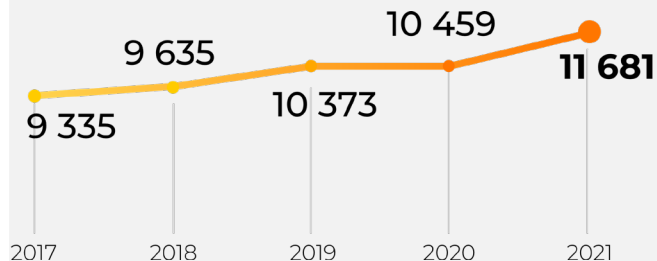


Организации, в которых обучаются инвалиды и лица с ОВЗ

Количество обучающихся инвалидов и лиц с ОВЗ по программам СПО



Прием обучающихся с инвалидностью и ОВЗ в образовательные организации, реализующие программы СПО



Численность обучающихся с инвалидностью и ОВЗ по федеральным округам

| Федеральный округ | Прием | Контингент | Выпуск |
|-------------------------------------|---------------|---------------|-------------|
| Центральный федеральный округ | 2946 | 9263 | 1617 |
| Приволжский федеральный округ | 2276 | 7140 | 1392 |
| Сибирский федеральный округ | 1402 | 4131 | 794 |
| Северо-Западный федеральный округ | 1298 | 3578 | 634 |
| Южный федеральный округ | 1254 | 3737 | 651 |
| Северо-Кавказский федеральный округ | 1078 | 3556 | 696 |
| Уральский федеральный округ | 886 | 2736 | 462 |
| Дальневосточный федеральный округ | 541 | 1697 | 264 |
| ИТОГО | 11 681 | 35 838 | 6510 |

СОДЕЙСТВИЕ ПОО В ДОСТИЖЕНИИ ЦЕЛЕВЫХ ПОКАЗАТЕЛЕЙ ПО ИНКЛЮЗИВНОМУ ОБРАЗОВАНИЮ В СПО

Наименование показателя

Оказывает содействие

Доля профессиональных образовательных организаций, в которых архитектурная доступность зданий приспособлена для обучения инвалидов и лиц с ограниченными возможностями здоровья от общего числа профессиональных образовательных организаций

БПОО

Доля обучающихся студентов из числа лиц с ограниченными возможностями здоровья и инвалидов, обучающихся по адаптированным образовательным программам среднего профессионального образования

РУМЦ СПО

Доля трудоустроенных участников из числа инвалидов и лиц с ограниченными возможностями здоровья, участников конкурсов по профессиональному мастерству «Абилимпикс»

БПОО

Доля студентов из числа инвалидов, обучающихся по образовательным программам среднего профессионального образования, выбывших по причине академической неуспеваемости

БПОО

Доля педагогических работников образовательных организаций, реализующих программы среднего профессионального образования и профессионального обучения по компетенциям, необходимым для работы с обучающимися с инвалидностью и лиц с ограниченными возможностями здоровья

РУМЦ СПО

СИСТЕМА ИНКЛЮЗИВНОГО ОБРАЗОВАНИЯ В СПО - БПОО



**БПОО создаются
с 2016 года**



**142 БПОО
в 85 субъектах РФ**

Функционал БПОО:

Осуществляет деятельность на региональном уровне

- **осуществляет координацию инклюзивного среднего профессионального образования** в субъекте Российской Федерации, включая организационные мероприятия профориентации, сопровождения инвалидов и лиц с ОВЗ при получении ими профессионального образования и содействия в последующем трудоустройстве:
 - проводит профориентационные мероприятия;
 - создание на базе БПОО центра содействия трудоустройству выпускников образовательных программ СПО и ПО из числа инвалидов и лиц с ОВЗ;
 - привлечение социально ориентированных некоммерческих организаций к сопровождению инвалидов при трудоустройстве;
 - содействие в создании условий доступности в профессиональной образовательной организации;
 - предоставление информационных и материально-технических ресурсов
- осуществляет разработку и внедрение региональной модели сетевого взаимодействия с ПОО** субъекта Российской Федерации для обеспечения условий обучения инвалидов и лиц с ОВЗ во всех ПОО субъекта:
 - осуществляет сбор и анализ данных в субъекте РФ
 - консультационные услуги по вопросам обеспечения доступности получения СПО и ПО



В рамках сетевого взаимодействия профессиональная образовательная организация (ПОО) заключает соглашение с БПОО



1. На сайте ФМЦИО <https://fmc-spo.ru>
Размещен перечень БПОО в субъектах Российской Федерации

2. ПОО находит в перечне, БПОО своего субъекта и обращается за консультацией по вопросам заключения соглашения о взаимодействии

ПРЕИМУЩЕСТВА СЕТЕВОГО ВЗАИМОДЕЙСТВИЯ С БПОО



Получение информационных и материально-технических ресурсов, включая учебное, компьютерное, реабилитационное оборудование для инвалидов и лиц с ОВЗ не менее 4-х нозологических групп;

Получение консультационных услуг ПОО субъекта Российской Федерации по вопросам обеспечения доступности получения СПО, ПО, в том числе по созданию условий доступности, безопасности, информативности и комфортности зданий для не менее 4-х нозологических групп;

Сопровождение при создании условий для обучения инвалидов и лиц с ОВЗ по образовательным программам СПО и ПО в субъекте Российской Федерации;

Повышение квалификации работников ПОО по вопросам повышения доступности образования образования;

Получение консультационных услуг инвалидами и лицами с ОВЗ, их родителями (законными представителями) по вопросам получения СПО,ПО в субъекте Российской Федерации;

Проведение в профориентационных мероприятий для инвалидов и лиц с ОВЗ;

Сопровождение инвалидов и лиц с ОВЗ при получении ими профессионального образования;

Содействие в трудоустройстве выпускников образовательных программ СПО и ПО из числа инвалидов и лиц с ОВЗ.

СИСТЕМА ИНКЛЮЗИВНОГО ОБРАЗОВАНИЯ В СПО - РУМЦ



РЕСУРСНЫЙ
УЧЕБНО-
МЕТОДИЧЕСКИЙ
ЦЕНТР

РУМЦ СПО создаются с
2018 года



45 РУМЦ
в 41 субъекте РФ

Функционал РУМЦ СПО:

Осуществляет деятельность на межрегиональном уровне

- **осуществляет консультационное, экспертное, методическое и научно-образовательное сопровождение** на общероссийском и межрегиональном уровнях инклюзивного профессионального образования и профессионального обучения, в том числе по адаптированным образовательным программам:

-разрабатывает и актуализирует методические рекомендации, инновационные методики, адаптированные образовательные программы

-актуализация конкурсных заданий региональных и национальных чемпионатов по профессиональному мастерству среди инвалидов и лиц с ОВЗ «Абилимпикс»



В рамках сетевого взаимодействия профессиональная образовательная организация (ПОО) заключает соглашение с РУМЦ СПО



1. На сайте ФМЦИО <https://fmc-spo.ru>
Размещен перечень РУМЦ СПО в субъектах Российской Федерации

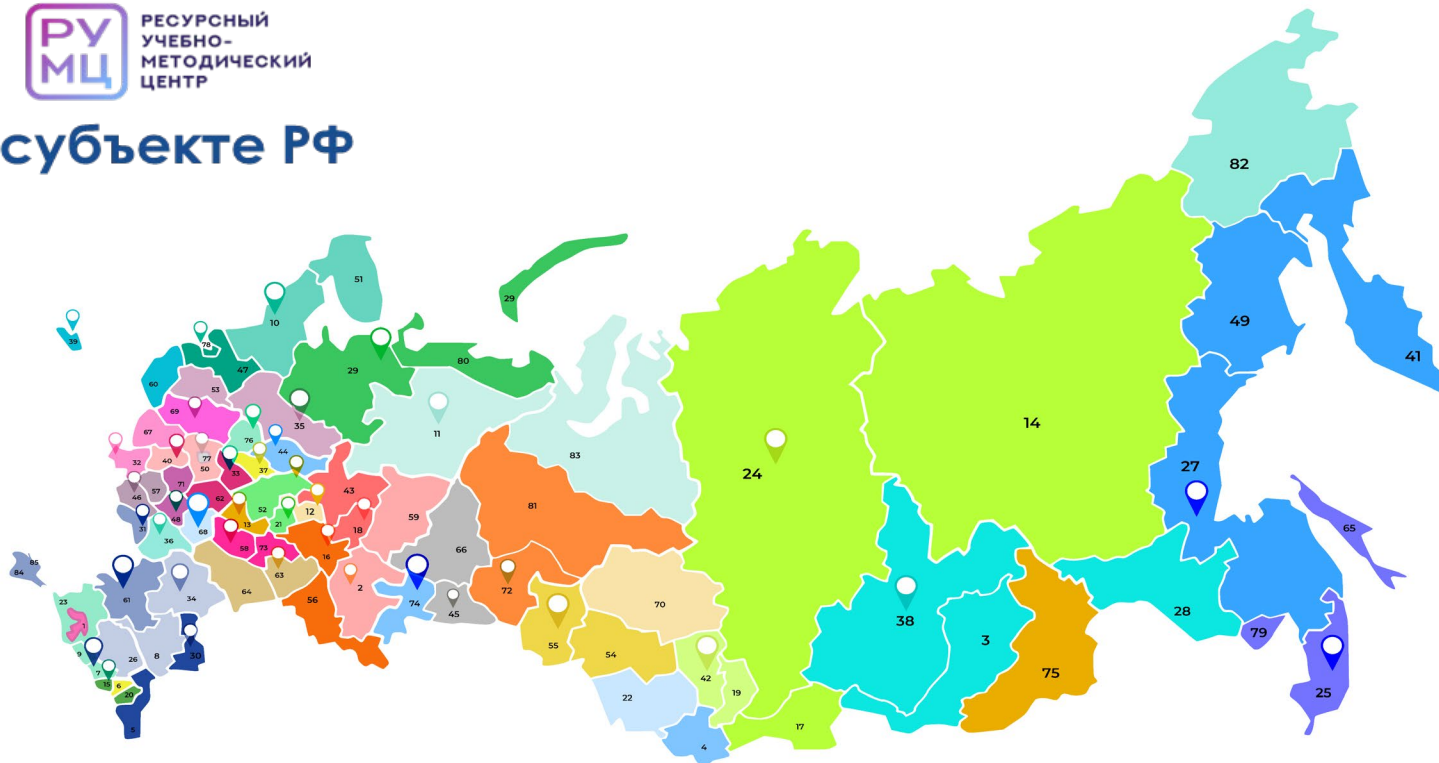
2. ПОО находит в перечне, РУМЦ СПО за которым закреплен субъект и обращается за консультацией по вопросам заключения соглашения о взаимодействии

ИНФОРМАЦИЯ О ЗАКРЕПЛЕНИИ РУМЦ НА ТЕРРИТОРИИ РОССИЙСКОЙ ФЕДЕРАЦИИ

45 РУМЦ
в **41** субъекте РФ



РЕСУРСНЫЙ
УЧЕБНО-
МЕТОДИЧЕСКИЙ
ЦЕНТР



РУМЦ

- 30** Астраханская область
- 31** Белгородская область
- 32** Брянская область
- 33** Владимирская область
- 34** Волгоградская область
- 35** Вологодская область
- 36** Воронежская область

- 37** Ивановская область
- 38** Иркутская область
- 7** Кабардино-Балкарская Республика
- 39** Калининградская область
- 40** Калужская область
- 42** Кемеровская область
- 44** Костромская область

- 45** Курганская область
- 46** Курская область
- 48** Липецкая область
- 55** Омская область
- 58** Пензенская область
- 2** Республика Башкортостан
- 10** Республика Карелия

- 2** Красноярский край
- 4** Челябинская область
- 7** Приморский край
- 4** Архангельская область
- 14** Республика Саха (Якутия)
- 49** Магаданская область
- 24** Красноярский край
- 12** Республика Марий Эл
- 13** Республика Мордовия
- 15** Республика Северная Осетия
- 16** Республика Татарстан
- 11** Республика Коми
- 61** Ростовская область
- 63** Самарская область
- 78** Санкт-Петербург
- 68** Тамбовская область
- 69** Тверская область
- 72** Тюменская область
- 18** Удмуртская Республика
- 27** Хабаровский край
- 21** Чувашская Республика
- 76** Ярославская область

ИНФОРМАЦИЯ О ЗАКРЕПЛЕНИИ РУМЦ НА ТЕРРИТОРИИ РОССИЙСКОЙ ФЕДЕРАЦИИ

| РУМЦ | Закрепленные субъекты Российской Федерации |
|------------------------------------|--|
| 1 Архангельская область | Ненецкий автономный округ |
| 2 Астраханская область | Республика Дагестан |
| 3 Белгородская область | Республика Крым |
| 4 Брянская область | Смоленская область |
| 5 Владимирская область | Рязанская область |
| 6 Волгоградская область | Республика Калмыкия |
| 7 Вологодская область | Новгородская область |
| 8 Воронежская область | Чукотский автономный округ |
| 9 Ивановская область | Республика Ингушетия |
| 10 Иркутская область | Республика Бурятия, Амурская область |
| 11 Кабардино-Балкарская Республика | Карачаево-Черкесская Республика |
| 12 Калининградская область | Псковская область |
| 13 Калужская область | Московская область |
| 14 Кемеровская область | Республика Хакасия |
| 15 Костромская область | Ставропольский край |
| 16 Красноярский край | Республика Тыва, Республика Саха (Якутия) |
| 17 Курганская область | Свердловская область |
| 18 Курская область | Орловская область |
| 19 Липецкая область | Тульская область |
| 20 Омская область | Новосибирская область |

| РУМЦ | Закрепленные субъекты Российской Федерации |
|--|--|
| 21 Пензенская область | Ульяновская область |
| 22 Приморский край | Еврейская автономная область, Сахалинская область |
| 23 Республика Башкортостан | Пермский край |
| 24 Республика Карелия | Мурманская область |
| 25 Республика Коми | Ямало-Ненецкий автономный округ |
| 26 Республика Марий Эл | Томская область |
| 27 Республика Мордовия | Республика Мордовия ¹ , Забайкальский край |
| 28 Республика Северная Осетия | Чеченская Республика |
| 29 Республика Татарстан | Республика Татарстан ² , Оренбургская область |
| 30 Ростовская область | Севастополь город федерального значения |
| 31 Самарская область | Саратовская область |
| 32 Санкт-Петербург город федерального значения | Ленинградская область |
| 33 Тамбовская область | Алтайский край |
| 34 Тверская область | Республика Адыгея |
| 35 Тюменская область | Ханты-Мансийский автономный округ – Югра |
| 36 Удмуртская Республика | Кировская область, |
| 37 Хабаровский край | Магаданская область, Камчатский край |
| 38 Челябинская область | Республика Алтай |
| 39 Чувашская Республика | Нижегородская область |
| 40 Ярославская область | Краснодарский край |

РУМЦ действующий внутри субъекта:

город федерального значения Москва



РУМЦ СПО, за которым закреплены территории осуществляет методическое и экспертное сопровождение системы инклюзивного профессионального образования на закрепленных за ним территориях субъектов Российской Федерации.



РЕСУРСНЫЙ
УЧЕБНО-
МЕТОДИЧЕСКИЙ
ЦЕНТР

Получение методик применения образовательных технологий для студентов с инвалидностью и ОВЗ различных нозологий в учебном процессе на всех этапах обучения;

Получение разработанных и актуализированных адаптированных основных профессиональных образовательных программ СПО, ПО и ДПО;

Получение учебных материалов отдельных дисциплин в рамках образовательных программ СПО, ПО и ДПО для обучающихся с инвалидностью и ОВЗ;

Получение помощи в адаптации образовательных технологий для обучения студентов с инвалидностью и ОВЗ с различными нозологиями;

Участие в регулярных специализированных научно-практических семинарах и конференциях по проблеме СПО, ПО и ДПО обучающихся с инвалидностью и ОВЗ;

Получение экспертизы адаптированных образовательных программ, методических материалов, контрольно-оценочных средств и т.д. в сфере СПО, ПО и ДПО;

Получение помощи в разработке и актуализации конкурсных заданий региональных и национальных чемпионатов по профессиональному мастерству среди инвалидов и лиц с ОВЗ «Абилимпикс»;

Повышение квалификации по компетенциям, необходимым для работы с обучающимися с инвалидностью и ОВЗ.